



## Ruimtelijk Strategie Zoetermeer

Notitie Reikwijdte en  
Detailniveau in het kader van de  
milieueffectrapportage

Antea Group

Understanding today.  
Improving tomorrow.

projectnummer 0490193.100

28 augustus 2024

# Ruimtelijk Strategie Zoetermeer

## Notitie Reikwijdte en Detailniveau in het kader van de milieueffectrapportage

projectnummer 0490193.100

28 augustus 2024

### Auteur(s)

P.J. Verhoeven MSc

### Opdrachtgever

Gemeente Zoetermeer

Postbus 15

2700 AA ZOETERMEER

datum

28 augustus 2024

Beschrijving revisie

definitief

vrijgave

J.J. Verhoeven MSc



## Inhoudsopgave

<b>1</b>	<b>Inleiding</b>	<b>4</b>
1.1	Aanleiding	4
1.2	Een Omgevingseffectrapportage (OER) bij de Ruimtelijke Strategie	4
1.3	De notitie Reikwijdte en detailniveau	5
1.4	Leeswijzer	5
<b>2</b>	<b>De Ruimtelijke Strategie Zoetermeer en het OER-traject</b>	<b>6</b>
2.1	Wat is een omgevingsvisie en wat is een Ruimtelijke Strategie?	6
2.2	Wat ging vooraf aan het proces van de Ruimtelijke Strategie?	7
2.3	Hoofdlijn van de aanpak van het OER	7
2.4	De opgaven voor de omgevingsvisie	9
<b>3</b>	<b>Aanpak van het OER</b>	<b>12</b>
3.1	Leefomgevingsfoto	12
3.2	Van beleidsthema's en bouwstenen naar onderzoeksalternatieven voor de Ruimtelijke Strategie	12
3.3	Positie van de onderzoeksalternatieven als onderzoeksoefening in de totstandkoming van de Ruimtelijke Strategie	13
3.4	Beeld van de onderzoeksalternatieven	13
3.5	Beoordeling impact van de keuzes	15
<b>4</b>	<b>Thema's en wijze van beoordeling</b>	<b>16</b>
4.1	Beoordelingskader	16
4.2	Wijze van effectbepaling	17
4.3	Wijze verschaffen van inzicht in de kwaliteit van de leefomgeving in de huidige situatie en referentiesituatie	17
4.4	Het bepalen van de effecten van de ruimtelijke onderzoeksalternatieven	19
4.5	Integrale toetsing van de nieuwe beleidsrichtingen en het 'toekomstbeeld ruimtelijke strategie'	19
4.6	Aanpak Passende Beoordeling	19
4.7	Monitoring en evaluatie	20
<b>5</b>	<b>Bijlagen</b>	<b>21</b>

# 1 Inleiding

## 1.1 Aanleiding

In 2022 is de Visie Zoetermeer 2040 vastgesteld. De Visie Zoetermeer 2040 is een langetermijnvisie voor de stad, gericht op de komende twintig jaar. Het omvat sociale, economische en ruimtelijke ontwikkelingen en streeft naar een sterkere stad in balans. De visie is ter inzage gelegd bij inwoners, organisaties en experts. Naar aanleiding hiervan zijn er enkele aanpassingen gedaan, vooral gericht op specifieke aandachtspunten zoals klimaatadaptatie en cultureel erfgoed. Momenteel wordt gewerkt aan het opstellen van de Ruimtelijke Strategie Zoetermeer. De Ruimtelijke Strategie beschrijft hoe we de ambities uit de Visie Zoetermeer 2040 ruimtelijk vertalen en welke ruimtelijke keuzes we maken om ervoor te zorgen dat Zoetermeer ook op langere termijn een prettige stad blijft, waar iedereen fijn kan wonen, werken en recreëren. Deze Ruimtelijke Strategie bevat concrete keuzes en richtlijnen voor toekomstige (ruimtelijke) ontwikkelingen in de stad.

De visie voor 2040 en de Ruimtelijke Strategie vormen gezamenlijk de uiteindelijke Omgevingsvisie. Hierin worden cruciale keuzes vastgelegd die van belang zijn voor activiteiten die onder de m.e.r.-verplichting vallen, zoals stedelijke ontwikkelings- en landinrichtingsprojecten. Dit betekent dat de Ruimtelijke Strategie plan-m.e.r.-plichtig is. Deze Notitie Reikwijdte en Detailniveau (NRD) vormt de eerste stap in dit proces. De NRD ligt gedurende een periode van zes weken ter inzage. Gedurende deze periode kan iedereen reageren op de voorgenomen reikwijdte en het detailniveau van het OER. Ook wordt op basis van de NRD een advies gevraagd aan de vooroverlegpartners van de gemeente, zoals buurgemeenten en het waterschap.

Het proces van de omgevingsvisie van Zoetermeer naar de uiteindelijke vaststelling van de Ruimtelijke Strategie is nauw verbonden met de m.e.r.-procedure. Dit hoofdstuk gaat verder in op deze relatie en de rol van het OER binnen dit proces verduidelijken.

## 1.2 Een Omgevingseffectrapportage (OER) bij de Ruimtelijke Strategie

Tot 1 januari 2024 was er in de Wet milieubeheer vastgelegd dat kaderstellende plannen voor (mogelijk) m.e.r.-plichtige activiteiten de procedure van de milieueffectrapportage (m.e.r.<sup>1</sup>) moeten doorlopen. Sinds 1 januari 2024 is de wetgeving rond de m.e.r. ‘verhuisd’ van hoofdstuk 7 uit de Wet milieubeheer naar afdeling 16.4 van de Omgevingswet en hoofdstuk 11 en bijlage V van het Omgevingsbesluit. In de Omgevingswet zijn plannen en programma’s die onder de plan-m.e.r.-plicht vallen generiek aangewezen. Een Ruimtelijke Strategie, vastgesteld als onderdeel van de Omgevingsvisie, valt hieronder en is dus m.e.r.-plichtig.

Voor een m.e.r. bij een Ruimtelijke Strategie verandert er weinig door de inwerkingtreding van de Omgevingswet. De ‘geest’ van de m.e.r. verandert wel (mee): het doel is om het milieubelang (nog meer) vroegtijdig en volwaardig in plan- en besluitvorming te betrekken. Daarnaast is het de bedoeling om niet enkel naar milieu te kijken, maar naar de gehele fysieke leefomgeving. Met de opzet van deze NRD wordt invulling gegeven aan deze inhoudelijke veranderingen. De opzet is gericht op het zo vroeg mogelijk meewegen van het milieu- en omgevingsbelang. Daarom wordt er een breed beoordelingskader geïntroduceerd (met als scope de gehele fysieke leefomgeving).

Om deze keuzes goed te kunnen maken en de strategie te onderbouwen, wordt er gebruik gemaakt van een Omgevingseffectrapport (OER) om aan de m.e.r.-plicht te voldoen. Dit rapport biedt een gedetailleerde analyse van de mogelijke effecten van voorgestelde ontwikkelingen op de omgeving. Het doel van het OER is niet alleen om te voldoen aan wettelijke vereisten, maar ook om een solide basis te bieden voor besluitvorming, gebaseerd op relevante informatie en inzichten.

---

<sup>1</sup> Het is gebruikelijk om de begrippen milieueffectrapportage af te korten tot m.e.r. (de formele procedure) en MER (het rapport). Gelet op de verbrede reikwijdte wordt echter gesproken van een omgevingseffectrapportage. De daarvoor gehanteerde afkortingen zijn OER (het omgevingseffectrapport) en OER-traject (het proces van totstandkoming van het OER). In deze notitie wordt uitsluitend over m.e.r. gesproken als verwezen wordt naar de wettelijke context. In alle andere gevallen wordt gesproken over “OER” en “OER-traject”.

In het OER worden de gevolgen van keuzes voor de gehele fysieke leefomgeving onderzocht, in plaats van enkel de gevolgen op het milieu. Dit sluit beter aan bij de reikwijdte van de eerder opgestelde Omgevingsvisie, die breder is dan van de structuurvisie, waarin onder de Wet ruimtelijke ordening de integrale visie op een gebied werd gegeven. Waar een structuurvisie opgesteld werd ten behoeve van een goede ruimtelijke ordening, is in de Omgevingsvisie de basis gelegd voor een evenwichtige toedeling van functies in de fysieke leefomgeving aan de hand van de kwaliteiten en ambities die de gemeente nastreeft.

De reacties en adviezen worden gebruikt bij het opstellen van het OER en worden vastgelegd in een nota van antwoord. Het OER en de nota van antwoord worden als bijlagen bij de ontwerp ruimtelijke strategie ter inzage gelegd. Iedereen kan hierop een reactie geven. De in het kader van de NRD benaderde en betrokken partijen worden gevraagd om een reactie en in deze fase geeft de Commissie voor de milieueffectrapportage een toetsingsadvies over het OER. Hiermee wordt de m.e.r.-procedure afgerond. De resultaten van de terinzagelegging worden door het bevoegd gezag bij de vaststelling van de Ruimtelijke Strategie betrokken.

### 1.3 De notitie Reikwijdte en detailniveau

De NRD beschrijft op hoofdlijnen wat er in het OER wordt onderzocht (reikwijdte) en op welke wijze dit onderzoek uitgevoerd wordt (detailniveau).

#### Reikwijdte

De reikwijdte van de m.e.r. kan gezien worden als de afbakening van het onderzoek. Welke thema's/onderwerpen worden meegenomen in de m.e.r.? De m.e.r. sluit hierbij aan bij de omgevingsvisie. De thema's die in de omgevingsvisie opgenomen worden, krijgen ook een plaats in de m.e.r..

Voor de Visie Zoetermeer 2040 (deel 1 van de Omgevingsvisie) is géén m.e.r.-procedure doorlopen, omdat bij dat deel geen sprake was van kaderstelling. De m.e.r.-procedure heeft geen betrekking op het eerdere besluit dat is genomen in het kader van de Visie Zoetermeer 2040. Deel 2 van de Omgevingsvisie (de Ruimtelijke Strategie) zal daarentegen kaderstellend zijn voor toekomstige ruimtelijke ontwikkelingen in Zoetermeer. De reikwijdte van de m.e.r.-procedure gaat over de kaderstellende onderdelen van de Omgevingsvisie: de Ruimtelijke Strategie dus.

#### Detailniveau

Het detailniveau zegt iets over de wijze waarop het onderzoek uitgevoerd wordt. Ook hiervoor geldt dat de m.e.r. aansluit bij het detailniveau van de Ruimtelijke Strategie

### 1.4 Leeswijzer

Hoofdstuk 2 gaat in op de Ruimtelijke Strategie van de gemeente Zoetermeer. Dit hoofdstuk beschrijft het proces tot nu toe, de stappen die nog gezet gaan worden en de rol die het OER-traject zal spelen bij vaststelling van de Ruimtelijke Strategie. Hoofdstuk 3 bevat de opgaven, en ruimtelijke onderzoeksalternatieven voor de Ruimtelijke Strategie Zoetermeer. Hoofdstuk 4 bevat de aanpak van het OER-traject. Tot slot wordt in hoofdstuk 5 de onderzoeksmethode toegelicht.

## 2 De Ruimtelijke Strategie Zoetermeer en het OER-traject

### 2.1 Wat is een omgevingsvisie en wat is een Ruimtelijke Strategie?

#### *Omgevingsvisie*

Een omgevingsvisie is een integrale visie waarin de overheid de strategische hoofdkeuzes van beleid, gericht op de fysieke leefomgeving, voor de langere termijn opneemt. De omgevingsvisie vervangt de structuurvisie(s) en thematische visies en beleidsplannen. In veel gemeenten of provincies zijn structuurvisies gericht op één of enkele onderdelen van de ruimtelijke ordening. Een omgevingsvisie heeft echter betrekking op *alle* aspecten van de fysieke leefomgeving, aansluitend bij de reikwijdte van de Omgevingswet. De integrale benadering betekent ook dat een omgevingsvisie geen optelsom is van losse beleidsvisies van verschillende domeinen.

#### **De Omgevingsvisie in de Omgevingswet**

Volgens de Omgevingswet bevat een Omgevingsvisie:

- een beschrijving van de hoofdlijnen van de kwaliteit van de fysieke leefomgeving;
- de hoofdlijnen van de voorgenomen ontwikkeling, het gebruik, het beheer, de bescherming en het behoud van het grondgebied;
- de hoofdzaken van het voor de fysieke leefomgeving te voeren integrale beleid.

Kortweg is de omgevingsvisie dé visie waarin al het beleid van de gemeente Zoetermeer op het gebied van de fysieke leefomgeving samenkomt. De Omgevingsvisie is nadrukkelijk géén blauwdruk van de toekomstige inrichting van de gemeente, bevat géén gedetailleerde beschrijving van wat wel of niet mag en is niet juridisch bindend voor inwoners en bedrijven. De omgevingsvisie is wél bindend en verplicht voor de gemeente zelf en is opgesteld in samenspraak met de samenleving. De Visie Zoetermeer 2040 dient dus als overkoepelend strategisch document dat de langetermijnvisie voor de stad Zoetermeer schetst.

#### *Ruimtelijke Strategie*

Momenteel wordt er actief gewerkt aan de verdere uitwerking van de Visie Zoetermeer 2040 richting een concrete Ruimtelijke Strategie. Een Ruimtelijke Strategie is een plan dat gericht is op de ruimtelijke ontwikkeling van een gebied en omvat strategische keuzes en maatregelen. De term *Ruimtelijke Strategie* is voor zo'n plan gebruikelijk, maar kan eigenlijk als Deel 2 van de omgevingsvisie worden gezien (deel 1 is de reeds vastgestelde Visie Zoetermeer 2040). Hoe het besluit er precies gaat uitzien moet nog bepaald worden.

De Visie Zoetermeer 2040 en de Ruimtelijke Strategie Zoetermeer 2040 zullen samen de Omgevingsvisie voor Zoetermeer vormen. De Ruimtelijke Strategie fungeert als de ruimtelijke vertaling van de eerder opgestelde visie.

In de Ruimtelijke Strategie worden specifieke keuzes vastgelegd die kaderstellend zijn voor ruimtelijke activiteiten binnen Zoetermeer. Deze keuzes zijn van invloed op de ontwikkeling van de stad op het gebied van bijvoorbeeld wonen, werken, mobiliteit en groenvoorzieningen.

Kortom, terwijl de Visie Zoetermeer 2040 de hoofdlijnen schetst, richt de Ruimtelijke Strategie zich op het concreet uitwerken van hoe en waar de gemeente de visie wil realiseren. De Ruimtelijke Strategie zelf zal vooral kaderstellend en richtinggevend zijn voor de programma's. Gezamenlijk met deel 1 zal het als Omgevingsvisie resulteren in verschillende beleidsprogramma's.

## 2.2 Wat ging vooraf aan het proces van de Ruimtelijke Strategie?

Voorafgaand aan de Ruimtelijke Strategie heeft de gemeente Zoetermeer verschillende stappen ondernomen om het omgevingsbeleid vorm te geven. De hoofdmoot van deze inspanning is gekoppeld aan de besluitvorming van de Visie Zoetermeer 2040. In het kader van die Visie Zoetermeer 2040 heeft de gemeente achtereenvolgens gewerkt aan “De Staat van Zoetermeer”, “De Visie Zoetermeer 2040” en “de Strategische Agenda Zoetermeer 2040”.

### Staat van Zoetermeer

De gemeente heeft ter voorbereiding op de visie Zoetermeer 2040 het Basisdocument Zoetermeer 2040 opgesteld. Dit document biedt een uitgebreid en feitelijk inzicht in de ontwikkelingen binnen de stad en legt verbanden tussen sociale, economische en fysieke ontwikkelingen.

Als onderdeel van het basisdocument heeft de gemeente onderzoek laten uitvoeren naar de Staat van Zoetermeer en haar positie zowel nationaal als binnen de regio. Uit de resultaten van dit onderzoek blijkt onder andere dat er een dalende trend is op het gebied van woonaantrekkelijkheid en sociaaleconomische positie, zowel in vergelijking met het nationaal gemiddelde als met de regio.

### Visie Zoetermeer 2040

De Visie Zoetermeer 2040 is een langetermijnvisie die de sociale, economische en ruimtelijke ontwikkeling van Zoetermeer schetst. Het benadrukt de mogelijkheden voor voortdurende verbetering en ontwikkelkansen voor alle inwoners. Deze visie richt zich op het streven naar een betere balans en een opwaartse beweging in de stad, met nadruk op kansgelijkheid, leefbaarheid, duurzaamheid en economische vernieuwing.

### Strategische agenda Zoetermeer 2040

De Strategische agenda Zoetermeer 2040 fungeert als brug tussen de Visie Zoetermeer 2040 en de lange-termijn uitvoering. De Strategische agenda benoemt programma's die de komende periode worden uitgevoerd en beschrijft de participatieaanpak. Deze agenda wordt regelmatig geüpdatet om de visie stap voor stap te realiseren en flexibel in te spelen op nieuwe inzichten en omstandigheden. Vanuit het te doorlopen proces rondom de Ruimtelijke Strategie en bijbehorende OER is het voorstelbaar dat een herijking van de op te stellen programma's volgt.

### Ruimtelijke Strategie Zoetermeer

De Ruimtelijke Strategie Zoetermeer vormt de volgende stap na de reeds afgeronde Visie Zoetermeer 2040, de Strategische Agenda Zoetermeer 2040 en het Basisdocument Zoetermeer 2040, waarin de Staat van Zoetermeer werd geanalyseerd. Deze documenten zijn al ontwikkeld en vastgesteld als langetermijnvisie en richtlijn voor de komende jaren. Nu wordt er gewerkt aan de Ruimtelijke Strategie als deel 2 van de Omgevingsvisie Zoetermeer, waarin wordt bepaald hoe en waar de uitvoering van de visie zal plaatsvinden.

### Omgevingsprogramma's

Parallel aan / na de Ruimtelijke Strategie werkt de gemeente aan verschillende gebiedsprogramma's, zoals het “Woningbouw als Aanjager-programma”, dat gericht is op het bevorderen van sociale vooruitgang in de stad door middel van woningbouw. Daarnaast wordt er gericht gewerkt aan gebiedsprogramma's voor specifieke gebieden, zoals de Binnenstad, Entree en Meerzicht. Vanuit het te doorlopen proces rondom de Ruimtelijke Strategie en bijbehorende OER is het voorstelbaar dat een herijking van de op te stellen programma's (als vastgelegd in de Strategische Agenda 2040) volgt.

## 2.3 Hoofdpijn van de aanpak van het OER

Het doel van het OER is om het milieu- en omgevingsbelang volwaardig mee te wegen in de besluitvorming over de Ruimtelijke Strategie. Binnen het proces van het OER-traject is er ruimte om vanuit dit belang met de inhoud van de Ruimtelijke Strategie te spiegelen. Op basis van het OER-traject kan de Ruimtelijke Strategie daarmee verder aangescherpt worden. Het OER biedt handvatten voor de monitoring van de Ruimtelijke Strategie en de uitwerking van verschillende 'beleids- en gebiedsprogramma's', waar de opgaven bij elkaar worden gebracht.

De gemeente Zoetermeer heeft er nadrukkelijk voor gekozen om het OER gelijktijdig met de Ruimtelijke Strategie op te stellen. Dat betekent dat het OER-traject gebruikt wordt om de te maken keuzes in de Ruimtelijke Strategie te voorzien van inzichten op het gebied van milieu- en omgevingseffecten. Dat gebeurt in een zich herhalend proces, waarin de rol van het OER-traject in de loop van de tijd verandert. Er zit geen strikt onderscheid in de fasering. De Vereniging van Nederlandse Gemeenten heeft “logische stappen voor de omgevingsvisie én m.e.r.” opgesteld<sup>2</sup>. De gemeente Zoetermeer volgt in grote lijnen (maar niet exact<sup>3</sup>) het stappenplan van de VNG (bijlage 1). Onderstaande fases verlopen grofweg in onderstaande volgorde, maar kunnen ook door elkaar heen lopen vanwege het herhalende karakter van het visievormingsproces.

1. Fase 1: In eerste instantie heeft het OER-traject een *agenderende werking*. Centraal hierin staat het bepalen van beleidsthema’s waar aandacht voor nodig is bij het opstellen van de Ruimtelijke Strategie. Als er nog geen specifieke beleidsuitgangspunten zijn opgenomen in het beleid voorziet een analyse van de huidige situatie in aandachtspunten voor de Ruimtelijke Strategie. Dit betreft de leefomgevingsfoto. Hierbij worden de volgende stappen doorlopen:
  - Het opstellen van de leefomgevingsfoto (met daarin onderdelen 1a, 1b, 1c en 1d uit het stappenplan van de VNG)
  - Het toewerken naar ambities en opgaven voor de fysieke leefomgeving (niet in het OER, maar Ruimtelijke Strategie).
2. Fase 2: Als de ruimtelijke keuzes en ambities voor de fysieke leefomgeving (ruimtelijke vertaling van de eerder gemaakte keuzes uit de Visie Zoetermeer 2040) duidelijker worden (mede op basis van de analyse van de leefomgeving) gaat het OER-traject *faciliterend* werken. In deze fase faciliteert het OER-traject het maken van de fundamentele keuzes in de Ruimtelijke Strategie. Dit geschiedt door het afwegen van thematische beleidsalternatieven aan de hand van de verschillende onderzoeksalternatieven. In deze fase worden de volgende stappen doorlopen:
  - Het clusteren van oplossingen (en maatregelen) met onderwerp (“bouwstenen”) naar onderscheidende, integrale onderzoeksalternatieven.
  - Het bepalen van effecten en doelbereik van de integrale onderzoeksalternatieven.
3. Fase 3: Wanneer de uitdagingen worden geëvalueerd op basis van verschillende onderzoeksalternatieven die de verschillende aspecten van het vraagstuk laten zien, neemt het OER-traject een *toetsende rol* aan. Dit betreffen redelijkerwijs te beschouwen onderzoeksalternatieven. In deze fase worden de keuzes die zijn opgenomen in de Ruimtelijke Strategie beoordeeld op hun haalbaarheid en milieueffecten. Dit proces leidt uiteindelijk tot de formulering en aanscherping van het toekomstbeeld. In deze fase worden de volgende stappen doorlopen:
  - Onderbouwing van de totstandkoming van het toekomstbeeld ruimtelijke strategie.
  - Het bepalen van effecten en doelbereik van het toekomstbeeld ruimtelijke strategie.
  - Het doen van een voorstel voor monitoring en evaluatie (gekoppeld aan voorgaande stappen).

Met deze stappen wordt voldaan aan de eisen die gesteld worden aan een omgevingseffectrapportage.

---

<sup>2</sup> En vastgelegd in het document “Praktijkproef Afwegingskader Omgevingsvisie”

<sup>3</sup> De stappen “samenstellen beperkt aantal ambities” en “naar meetbare doelen” zijn reeds opgenomen in het Visie Zoetermeer 2040 en worden in dit traject dus als min of meer stabiel gegeven beschouwd.



Geconcretiseerd naar het proces van de Ruimtelijke Strategie Zoetermeer wordt onderstaand traject gevolgd. Deze aanpak is geënt op bovengenoemde stappenplan.



## 2.4 De opgaven voor de omgevingsvisie

Als startschot van het proces van de Ruimtelijke Strategie geldt nadrukkelijk de Visie Zoetermeer 2040.

Zoetermeer wil aan de hand van de Omgevingsvisie de neerwaartse trend van de mechanismen vertragen en omzetten naar een opwaartse beweging. Dit vereist een nieuwe koers waarin de sociale, fysieke en economische uitdagingen en kansen gezamenlijk worden aangepakt. Deze koers voor Zoetermeer is in de Omgevingsvisie deel 1 uitgewerkt aan de hand van zes hoofdlijnen, die samen het gewenste toekomstbeeld voor Zoetermeer in 2040 vormen. De hoofdlijnen schetsen samen hoe de verschillende mechanismen in Zoetermeer worden omgebogen van een neerwaartse naar een opwaartse trend. Het gaat hierbij om de volgende hoofdlijnen:

### 1. Zoetermeer is mijn thuis

In 2040 is Zoetermeer een stad die in balans is, waarin diversiteit wordt omarmd en waar iedereen zich welkom en thuis voelt. Een levendige en inclusieve samenleving is gecreëerd door een mix van verschillende doelgroepen en leefstijlen. De betrokkenheid van de inwoners bij hun stad is groot, met een sterke nadruk op participatie en gemeenschapszin. De focus ligt op het verbreden en versterken van de sociale basis, het vergroten van sociaal en fysiek eigenaarschap, en het zorgen voor een evenwichtige in- en uitstroom van doelgroepen. Door te investeren in diverse voorzieningen, initiatieven te stimuleren en een gevarieerd woonpalet aan te bieden, streeft Zoetermeer naar een inclusieve en aantrekkelijke stad waarin iedereen een plek heeft en zich thuis kan voelen.

### 2. Duurzame stad in en tussen de parken

In 2040 onderscheidt Zoetermeer zich als een groene suburbane stad, doordrenkt met groenzones en parken die de identiteit van de stad vormen. Wonen, werken en verblijven vinden letterlijk in en tussen de parken plaats, waar bewegen, recreëren en initiatieven centraal staan.

Deze visie wordt gerealiseerd door verschillende actiepunten. Het vergroenen van openbare ruimtes en investeren in groene omgevingen verrijkt het wonen. Parken worden levendige hubs voor gemeenschapsactiviteiten en evenementen, terwijl er wordt gestreefd naar naadloze verbindingen tussen stadsgroen en omliggende natuur.

De stad transformeert naar een groene en duurzame omgeving, waarin het groen een integraal onderdeel vormt van het stedelijk leven en de levenskwaliteit van de inwoners verhoogt.

### **3. Palet van wijken en buurten**

In 2040 krijgt elke wijk in Zoetermeer de ruimte om zijn eigen identiteit te ontwikkelen, met inwoners, ondernemers en organisaties als de drijvende krachten achter deze ontwikkelingen. Dit resulteert in een gevarieerd en levendig palet van gemeenschappen, waarbij gestreefd wordt naar het voorkomen van sociaaleconomische verschillen tussen de wijken. Elk gebied heeft zijn eigen verhaal en unieke eigenschappen, wat bijdraagt aan een aantrekkelijke leefomgeving voor bewoners, werknemers en bezoekers.

Om deze visie te realiseren, wordt er ingezet op verschillende strategieën. Wijken en buurten worden aangemoedigd om hun eigen identiteit te vormen, met aanpassingen aan de omgeving die aansluiten bij de behoeften van de gemeenschap. Dit omvat onder andere de ontwikkeling van het centrumgebied, het behoud van historisch erfgoed en de versterking van voorzieningen en economische kansen.

Daarnaast wordt er nadruk gelegd op preventieve maatregelen om een sociale balans te behouden. Door middel van data-analyse en samenwerking met frontliniewerkers wordt de staat van de buurt op de voet gevolgd, met als doel dat er geen ongewenste sociaaleconomische verschillen ontstaan.

Tot slot worden er ruimtelijke ingrepen gedaan in de wijken, waarbij de behoeften van de bewoners centraal staan. Nieuwbouwprojecten dienen de kracht van bestaande wijken te versterken en bij te dragen aan sociaaleconomische impulsen, zonder de bestaande balans te verstoren.

### **4. Doorlopende ontplooiingskansen voor iedereen**

In 2040 streeft de gemeente ernaar dat elke inwoner van Zoetermeer, ongeacht hun achtergrond, de mogelijkheid heeft om zich continu te blijven ontwikkelen en stappen te zetten op de sociaaleconomische ladder. Het stimuleren van levenslang leren en aanpassingsvermogen aan veranderingen op de arbeidsmarkt staat centraal, van jeugd tot volwassenheid. Het is vanzelfsprekend geworden voor Zoetermeeders om zich voortdurend te blijven ontwikkelen, afgestemd op de veranderende maatschappij en arbeidsmarkt. Onderwijs, bedrijfsleven en de gemeente vormen sterke netwerken die kansen bieden voor voortdurende persoonlijke groei en professionele ontwikkeling. Daarnaast is het bieden van een veilige en stimulerende omgeving voor kinderen essentieel voor hun ontwikkeling. Een mix van onderwijs, voorzieningen voor vroeg- en naschoolse educatie, sport, cultuur en talentprogramma's zorgt ervoor dat alle kinderen, ongeacht hun achtergrond, de kans krijgen om hun talenten te ontplooien en het beste uit zichzelf te halen.

### **5. Stad van toegepaste innovatie**

In 2040 wordt Zoetermeer erkend als stad van toegepaste innovaties, vrij van belemmerende denkbeelden en gericht op praktijkgerichte oplossingen voor stedelijke uitdagingen. Met de campus 'Dutch Innovation Park' als centrum, stimuleert de stad innovatieve tests op gebieden zoals energietransitie, gezondheidszorg, sociale dienstverlening, circulaire economie en bouwconcepten. Zoetermeer ontwikkelt zich tot een 'slimme stad' waar digitale technologieën en data-analyse de leefbaarheid, mobiliteit en gezondheid bevorderen. Samenwerking met regionale partners uit overheid, onderwijs en bedrijfsleven is cruciaal voor het creëren van een innovatief klimaat. Met divers praktijkonderwijs en onderzoek wordt de bedrijvigheid gestimuleerd en worden nieuwe vestigingen aangetrokken en bestaande partijen gestimuleerd te groeien.

## **6. Zoetermeer regiostad**

In 2040 is Zoetermeer een integraal onderdeel van de regio, waarbij de stad en omliggende gebieden profiteren van elkaars kwaliteiten en nabijheid. De gemeente fungeert als actieve partner in regionale samenwerkingen, gericht op onderwerpen zoals economie, arbeidsmarkt en mobiliteit. Zoetermeer streeft naar een alzijdige bereikbaarheid, met versterkte oost-west verbindingen en aandacht voor noord-zuid routes, waardoor inwoners meer keuzemogelijkheden hebben voor werk, ontspanning en wonen.

Aan de hand van deze zes hoofdlijnen tracht de gemeente aanzienlijke vooruitgang te boeken op verschillende vlakken, wat resulteert in een vergelijkbare (concurrerende) woonaantrekkelijkheid als omliggende gemeenten, een meer diverse instroom van inwoners en een verlengde wooncarrière. Daarnaast zijn de kansen op werk vergelijkbaar met de regio, en zijn er geen ongewenste sociaaleconomische verschillen tussen wijken en buurten. Deze ontwikkelingen dragen bij aan een versterkte sociaaleconomische kracht en een betere balans in Zoetermeer.

## 3 Aanpak van het OER

In paragraaf 2.3 is de hoofdlijn van de aanpak van het OER-traject weergegeven. De daar beschreven stappen zijn hier in meer detail weergegeven.

### 3.1 Leefomgevingsfoto

De eerste stap in de m.e.r.-procedure is het in beeld brengen van de huidige en toekomstige staat van de fysieke leefomgeving. We noemen dit ook wel een leefomgevingsfoto. De fysieke leefomgeving is een breed begrip, waar geen harde afbakening voor opgenomen is in de Omgevingswet. In de leefomgevingsfoto wordt de staat van de fysieke leefomgeving in beeld gebracht aan de hand van de belangrijkste indicatoren. Die indicatoren lopen het hele OER-traject door, en zijn opgenomen in paragraaf 4.1.

#### Trends en ontwikkelingen

De belangrijkste trends en ontwikkelingen worden bepaald aan de hand van de leefomgevingsfoto. Vervolgens wordt de potentiële impact van deze trends in beeld gebracht om de autonome verandering van de fysieke leefomgeving te beschrijven. Hierbij wordt ook de beleidsmatige context betrokken. Dit biedt een helder overzicht van de kansen en risico's die in de komende jaren in de gemeente kunnen ontstaan in de fysieke leefomgeving.

#### Aandachtspunten voor de omgevingsvisie

Voor de Ruimtelijke Strategie zijn er vraagstukken gedefinieerd. In het OER worden, op basis van de leefomgevingsfoto en de trends en ontwikkelingen, aandachtspunten geformuleerd voor deze vraagstukken. Bijvoorbeeld potentiële knelpunten, kansen, risico's en afhankelijkheden, die een rol spelen bij de keuzes die in deze vraagstukken worden gemaakt.

### 3.2 Van beleidsthema's en bouwstenen naar onderzoeksalternatieven voor de Ruimtelijke Strategie

Het hart van het OER bestaat uit het afwegen en onderling vergelijken van verschillende onderzoeksalternatieven voor de ruimtelijke ontwikkeling van Zoetermeer. Dat wil zeggen dat de gemeente eerst oplossingen per onderwerp inventariseert, om die vervolgens te combineren tot onderscheidende, integrale onderzoeksalternatieven. Daartoe zijn per beleidsthema verschillende varianten opgesteld, dit zijn de bouwstenen voor de onderzoeksalternatieven. De integratie van die bouwstenen, tezamen met de inzichten uit het OER-traject uit eerdere stappen, vormen de grondslag voor onderzoeksalternatieven. De bouwstenen die nu voor de Ruimtelijke Strategie bestaan zijn de volgende:

1. Bouwsteen energietransitie
2. Bouwsteen economie
3. Bouwsteen mobiliteit
4. Bouwsteen wonen
5. Bouwsteen voorzieningen.
6. Bouwsteen Groen, Blauw, Ecologie en Biodiversiteit
7. Bouwsteen Gezonde Stad

Het is mogelijk dat na stap 1 van het OER-traject nieuwe bouwstenen betrokken worden bij de totstandkoming van de onderzoeksalternatieven.



Figuur 3.1: Uitsnede uit het procesmodel van de VNG

### 3.3 Positie van de onderzoeksalternatieven als onderzoeksoefening in de totstandkoming van de Ruimtelijke Strategie

De totstandkoming van de Ruimtelijke Strategie is een traject waarin meerdere sporen samenkomen tot één integraal toekomstbeeld. Het OER is één van de sporen die input levert op het toekomstbeeld. De andere sporen zijn participatie en het bestuurlijk traject. In de participatie en het bestuurlijke spoor wordt voornamelijk vanuit de verschillende opgaven direct toegewerkt naar één integraal toekomstbeeld: de Ruimtelijke Strategie. Uitsluitend het OER maakt gebruik van een onderzoeksalternatievenvergelijking. Hiervoor is gekozen om het bestuurlijke traject en participatietraject niet nodeloos te compliceren met de verschillende hoeken van het speelveld met de suggestie dat er 'gekozen' kan worden voor één van de onderzoeksalternatieven. De alternatievenvergelijking in het OER is parallel daaraan meer gericht op het bepalen van de draagkracht van de stad, als objectieve informatie of onderbouwing voor het toekomstbeeld. Bevoegd gezag kan bij besluitvorming over het OER kiezen voor een alternatief dat elementen heeft van meerdere onderzoeksalternatieven, of ergens tussen de onderzoeksalternatieven in ligt.

Tegelijkertijd wordt voor het OER-traject ook een bestuurlijk traject doorlopen, waardoor de onderzoeksalternatieven wél gedurende het proces van totstandkoming gedeeld worden met het college van B&W en gemeenteraad. Hierin staat echter niet de mogelijkheid tot het 'kiezen' van een toekomstbeeld ruimtelijke strategie centraal. De onderzoeksalternatieven leveren ambtelijk de input om te komen tot een toekomstbeeld waarin de effecten van de verschillende onderzoeksalternatieven voldoende geadresseerd zijn om tot een evenwichtig toekomstbeeld te komen.

### 3.4 Beeld van de onderzoeksalternatieven

De in de paragraaf hierboven genoemde onderzoeksalternatieven zijn (ruimtelijk-stedenbouwkundige) modellen voor de ontwikkeling van Zoetermeer, en bevinden zich op de 'hoeken van het speelveld', waarbij wel geldt dat alle onderzoeksalternatieven redelijkerwijs te beschouwen zijn. Dat wil zeggen dat voor onderwerpen verschillende keuzerichtingen logisch geclusterd worden tot verschillende integrale onderzoeksalternatieven.

De onderzoeksalternatieven zijn in deze fase van het OER-traject nog niet helemaal helder. Dat is logisch, omdat één van de doelen van het OER-traject is om de bouwstenen te verrijken met informatie uit fase 1 van het OER-traject (namelijk het verzamelen van informatie over de huidige situatie, trends en ontwikkelingen en vigerend beleid). De basisstructuur van de onderzoeksalternatieven is al wel duidelijk. Ieder alternatief is 'redelijkerwijs te beschouwen'. Dat wil zeggen dat de bekende planhorizon en zaken, die vanuit eerdere trajecten niet ter discussie staan, onderdeel zijn van alle onderzoeksalternatieven. Deze zaken zijn vastgelegd in een "basislaag". Bovenop deze laag worden drie ruimtelijke modellen gepresenteerd die uiteenlopende richtingen in de ontwikkeling van de stad onderzoeken.

Voor de Ruimtelijke Strategie wordt gewerkt met drie onderzoeksalternatieven die verschillende (maar op bouwsteenniveau samenhangende) uitgangspunten op themaniveau hebben. Elk van de onderzoeksalternatieven heeft voor de volgende bouwstenen een ander uitgangspunt:

- Stedelijke structuur;

- Wonen;
- Economie;
- Groen en blauw;
- Mobiliteit;
- Energie;
- Voorzieningen.

De bouwsteen ‘gezonde stad’ is hier in deze fase geen onderdeel van, omdat deze geen ruimtelijke input is voor de onderzoeksalternatieven, maar een gevolg van te maken keuzes. Deze bouwsteen is daardoor wel (nadrukkelijk) onderdeel van het beoordelingskader. Deze thema’s worden in de vorm van een matrix (met in de regels de thema’s en in de kolommen de onderzoeksalternatieven) weergegeven. De opzet van deze matrix is hieronder weergegeven, en deze opzet wordt tijdens het OER-proces nader ingevuld.

Tot de basislaag behoren ontwikkelingen en beleid die nu al gepland zijn en dus hoe dan ook ontwikkeld gaan worden. Hiertoe behoren bijvoorbeeld de uitgangspunten om te verdichten in het Stadshart en Entreegebied. Daarnaast behoren maatregelen die nog niet opgenomen zijn in de plancapaciteit, maar wel logischerwijs voortkomen uit bestaande beleidskaders tot deze laag.

De drie onderzoeksalternatieven krijgen elk een andere invulling van de verschillende onderwerpen. Een belangrijk onderscheidend aspect is de verstedelijkingsopgave. Alternatief 3 verkent de mogelijkheden van een model waarin regionale groei geacommodeerd wordt in Zoetermeer, waar alternatief 1 meer uitgaat van het opvangen van lokale vraag. De exacte invulling van de onderzoeksalternatieven wordt in het OER toegelicht. De voor de onderzoeksalternatieven gelden volgende onderscheidende aspecten als basis voor het (kwantitatieve) milieuonderzoek:

1. Ieder onderzoeksalternatief heeft een eigen groeiscenario tot, waarbij alternatief 1 uitgaat 12.350 te bouwen woningen, zoals opgenomen in de huidige woningbouwprogrammering, alternatief 2 een doorgroei met ca. 16.000 nieuwe woningen verkent en alternatief 3 daar een sterk groeiscenario van 27.5000 woningen onderzoekt.
2. Op gelijke wijze varieert de onderzoeksalternatieven voor het aantal toe te voegen utiliteitsbouw en <sup>4</sup>voorzieningen. Dit loopt uiteen van de ondergrens van de behoefte<sup>5</sup> in alternatief 1 (111.250m<sup>2</sup>), alternatief 2 (138.400 m<sup>2</sup>) tot de bovengrens (305.938m<sup>2</sup>) in alternatief 3.

De overige, meer kwalitatieve verschillen, worden in het OER toegelicht op basis van onderstaande tabel.

Tabel 3.1: Matrix waarlangs de onderzoeksalternatieven in het OER-traject uitgekristalliseerd worden.

	Basislaag (alle onderzoeksalternatieven)	Alternatief 1	Alternatief 2	Alternatief 3
<b>Stedelijke structuur</b> <i>Waar legt de gemeente het accent in stedelijke opbouw? (bijvoorbeeld concentratie, uitdijen etc.)</i>				
<b>Wonen</b> <i>Hoe veel woningen wil de gemeente op welke plek?</i>				
<b>Natuur en klimaat</b> <i>Hoe gaan we om met natuur in en om de stad? Welke ruimte is daarvoor nodig? Gaat dit ten koste van bestaande ruimte?</i>				
<b>Voorzieningen</b>				

<sup>4</sup> Zoals genoemd als onderdeel van de Verstedelijkingsalliantie (samenwerking tussen de gemeenten Leiden, Zoetermeer, Den Haag, Rijswijk, Delft, Schiedam, Rotterdam en Dordrecht, de MRDH, Provincie en het Rijk).

<sup>5</sup> Zoals becijferd door de STEC Groep in het rapport “onderzoek naar ruimte voor bedrijvigheid in Zoetermeer, 17 april 2024

<i>Wat is de positie van voorzieningen in de stad?</i>				
<b>Energie</b> <i>Op welke wijze wordt de energievoorziening ruimtelijk vormgegeven?</i>				
<b>Economie</b> <i>Hoe gaan we om met nieuwe werkgebieden? Hoe veel oppervlak / banen voegen we waar toe?</i>				
<b>Mobiliteit</b> <i>Welke ingrepen in het mobiliteitssysteem voorzien we?</i>				

### 3.5 Beoordeling impact van de keuzes

De effecten van de ruimtelijke onderzoeksalternatieven worden, net als de leefomgevingsfoto van de huidige situatie en referentiesituatie, beoordeeld op alle thema's van de fysieke leefomgeving (zie paragraaf 5.1). Per thema en aspect wordt beschreven en beoordeeld of een alternatief een positieve of negatieve bijdrage levert aan de verwachte beoordeling van de referentiesituatie, en of dat bepaalde risico's en/of kansen groter of kleiner worden.

De ruimtelijke onderzoeksalternatieven zijn naar verwachting op hoofdlijnen geformuleerd. Het is echter wel de bedoeling om effecten zo concreet mogelijk te formuleren. Waar mogelijk worden de effecten doorgerekend. Dit is in elk geval voor de verkeerseffecten (als maatgevend effect van verstedelijking) het geval. Voor sommige van de onderdelen van het beoordelingskader moet de effectbeoordeling meer als beschrijving van "kansen op het optreden van positieve of negatieve effecten" gezien worden.

## 4 Thema's en wijze van beoordeling

### 4.1 Beoordelingskader

In onderstaande tabel is het beoordelingskader opgenomen. Dat betekent dat voor alle ruimtelijke onderzoeksalternatieven beoordeeld wordt wat het effect (of: de kans op een effect) is voor al deze aspecten. In het MER worden deze, waar nodig, nader geconcretiseerd en wordt voor al deze aspecten een streefwaarde benoemd.

Thema	Aspect
<b>Verkeer en vervoer</b>	Autoverkeer
	Openbaar vervoer
	Langzaam verkeer (o.a. fietsen, wandelen)*
<b>Gezond milieu</b>	Luchtkwaliteit*
	Geluid*
	Geur
	Lichthinder
<b>Veiligheid</b>	Omgevingsveiligheid
	Verkeersveiligheid*
	Hoogwaterveiligheid
	Sociale veiligheid*
<b>Gezondheidsbevordering</b>	Sporten en bewegen*
	Gezonde openbare ruimte*
<b>Klimaatadaptatie</b>	Hittestress*
	Wateroverlast
	Droogtestress
<b>Natuur</b>	Natuurgebieden
	Biodiversiteit
	Groene woonomgeving*
<b>Bodem, water en ondergrond</b>	Bodemkwaliteit
	Oppervlaktewater
	Drinkwater*
	Grondwater
	Gebruik ondergrond
<b>Historisch kapitaal</b>	Archeologie
	Cultureel erfgoed
	Landschappelijke waarden
<b>Wonen en voorzieningen</b>	Woningvoorraad
	Voorzieningenniveau*
	Leefbaarheid*
	Sociaal economische kracht van de stad
<b>Economie en werkgelegenheid</b>	Werkgelegenheid en werkloosheid
	Vestigingsklimaat*
	Werklocaties
	Landbouw
	Toerisme en recreatie
<b>Energie &amp; grondstoffen</b>	Energiegebruik



Hernieuwbare energieopwekking en opslag
CO <sub>2</sub> emissies
Circulariteit

*\*Deze aspecten hangen samen met de (bouwsteen) Gezonde stad*

## 4.2 Wijze van effectbepaling

De basis van het de effectbepaling is de gecombineerde methode van kwantitatieve analyses en kwalitatieve analyses. Kwantitatieve analyses zijn voor enkele onderdelen aan de orde:

- De onderzoeksalternatieven en het toekomstbeeld worden doorgerekend voor verkeer.
- Met die verkeerscijfers, in combinatie met uitgangspunten voor woning- en utiliteitsbouw, worden indicatieve stikstofberekeningen voor de ruimtelijke onderzoeksalternatieven en het toekomstbeeld ruimtelijke strategie uitgevoerd.
- Voor een inschatting van het geluidseffect wordt met een GIS-analyse inzichtelijk gemaakt hoe veel geluidgevoelige bestemmingen gesitueerd zijn binnen een zone rondom de plekken waar de hoeveelheid verkeer sterk toeneemt.

De overige beoordelingen vinden voornamelijk op basis van kwalitatieve expert judgement plaats. Dit betekent dat deze beoordeling niet gebaseerd is op harde kwantitatieve gegevens, maar met name op de subjectieve inzichten en professionele ervaring van experts. Dit betekent dat deskundigen hun professionele inzichten toepassen om de trend te evalueren. Om de betrouwbaarheid te waarborgen, ondergaan de expertoordelen waar mogelijk een validatieproces. Dit wordt op de volgende wijze vormgegeven:

- Onafhankelijke beoordeling door inhoudelijk specialisten Antea Group, mogelijk in samenwerking met de gemeente Zoetermeer
- Validatie en aanscherping door experts van ketenpartners van de gemeente en experts binnen de gemeente Zoetermeer;
- Validatie door toetsing door de Commissie m.e.r.

## 4.3 Wijze verschaffen van inzicht in de kwaliteit van de leefomgeving in de huidige situatie en referentiesituatie

In de leefomgevingsfoto worden de huidige situatie en de referentiesituatie per thema en indicator beoordeeld. Hierbij gaat het om deze vragen:

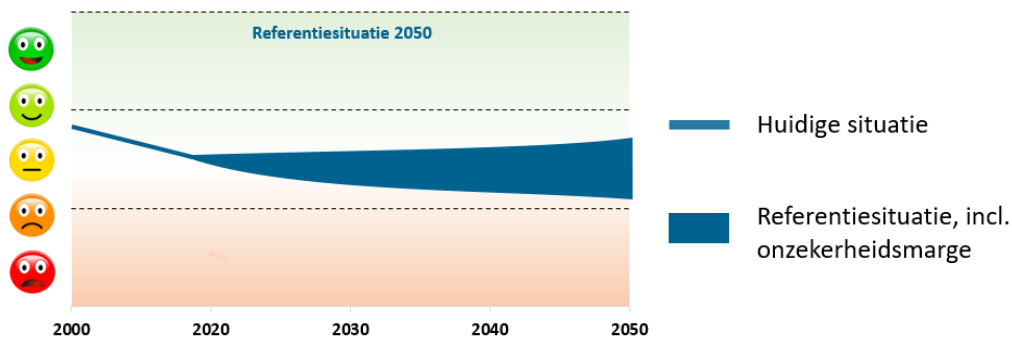
- Wat is de huidige kwaliteit?
- Welke trend is waarneembaar?
- Wat is de beleidsmatige context rondom dit thema?
- Wat zijn op basis van de drie bovenstaande antwoorden mogelijke kansen en risico's behorende bij dit thema?

Op basis van deze uitspraken wordt per thema een beoordeling op een ordinale vijfpuntsschaal gevisualiseerd. De data die hieraan ten grondslag ligt is in de regel kwantitatief, met een extrapolatie naar een kwalitatief oordeel. De werkwijze hiervoor is hieronder opgenomen.

Tabel 5.4.1: Toelichting beoordelingsscores

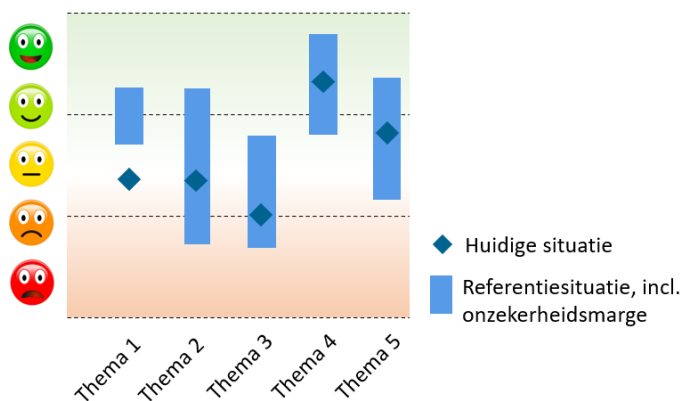
Waardering	Toelichting
	De staat is overal goed, er zijn geen knelpunten (ondergrenzen/streefwaarden/gewenste beweging worden overal behaald)
	De staat is overwegend goed, lokaal zijn er wat knelpunten (ondergrenzen/streefwaarden/gewenste beweging worden grotendeels behaald)
	De staat is redelijk, verspreid zijn er knelpunten (ondergrenzen/streefwaarden/gewenste beweging worden vaak wel, soms niet behaald)
	De staat is matig, er zijn redelijk wat knelpunten (ondergrenzen/streefwaarden/gewenste beweging worden soms behaald)
	De staat is overal slecht, er zijn overal knelpunten (ondergrenzen/streefwaarden/gewenste beweging worden nergens behaald)

De beoordeling van een thema wordt visueel weergegeven aan de hand van een trendgrafiek. Een trendgrafiek toont de ontwikkeling van het thema (positief of negatief) voor het verleden, het heden en de toekomst. In onderstaand voorbeeld is sprake van een negatieve trend: de situatie is de afgelopen 20 jaar verslechterd. Vervolgens wordt aan de hand van beschikbare data een prognose gemaakt voor de toekomstige situatie van een thema op basis van autonome ontwikkelingen. Onzekerheden vormen de aanleiding voor het gebruik van een bandbreedte. In onderstaand voorbeeld wordt de trend van de afgelopen jaren tot stilstand gebracht of vindt er een lichte verslechtering plaats.



Figuur 4.1: Voorbeeld beoordelingsfiguur Leefomgevingsfoto per thema

In de volgende stap is de informatie van de afzonderlijke thema's samengebracht in een overzicht. Hierin is per thema de huidige situatie en de toekomstige situatie (met bandbreedte) weergegeven. De huidige situatie, de hoogte van de beoordeling in 2024, wordt weergegeven door een ruitje. De bandbreedte van de referentiesituatie geeft de bandbreedte uit de thematische beoordeling in het jaar 2040 weer. Deze visualiseringen zijn samenvattende figuren van het expert oordeel (zie paragraaf 5.2).



Figuur 4.2: Voorbeeld overzichtsfiguur Leefomgevingsfoto

### Aandachtspunten voor de Ruimtelijke Strategie

Het opstellen van een leefomgevingsfoto geeft een eerste inzicht in potentiële kansen, risico's, knelpunten en afhankelijkheden die een rol spelen bij de keuzes die in de Ruimtelijke Strategie worden gemaakt.

## 4.4 Het bepalen van de effecten van de ruimtelijke onderzoeksalternatieven

### Wijze van effectbeoordeling

In het OER worden de verschillende ruimtelijke onderzoeksalternatieven beoordeeld. Dat gebeurt in twee delen. Allereerst wordt een bondige integrale beschouwing van het alternatief opgesteld. Daarin staat het alternatief als geheel centraal en wordt naar de cumulatie van effecten gekeken. In de beschouwing kan worden ingegaan op kansen en risico's. Daarnaast kan er een vooruitblik geworpen worden op de maatgevende onderscheidende effecten binnen het alternatief. Dit eerste deel van de wordt afgesloten met een uiteenzetting van de samenhang tussen de drie onderzoeksalternatieven.

In het tweede deel van de beoordeling van de ruimtelijke onderzoeksalternatieven wordt per thema een effectbeoordeling opgesteld. Deze wordt gevisualiseerd met een traditionele plussen en minnen-tabel gedaan waarbij het volgende kader wordt gehanteerd. Deze individuele beoordelingscriteria zullen niet worden samengevoegd of gecombineerd tot één overkoepelende maatstaf of score. Het gemeentebestuur zal uiteindelijk bepalen welke thema's het zwaarste wegen. Het OER maakt geen onderscheid in deze weging, maar biedt alleen een overzicht met beslisinformatie, waarmee de gemeente een gewogen keuze kan maken.

++	Kans op het optreden van een <b>sterk positief</b> effect ten opzichte van de referentiesituatie
+	Kans op het optreden van een <b>positief</b> effect ten opzichte van de referentiesituatie
0/+	Kans op het optreden van een <b>klein positief</b> effect ten opzichte van de referentiesituatie
0	Een <b>neutraal</b> effect ten opzichte van de referentiesituatie
0/-	Risico op het optreden van een <b>klein negatief</b> effect ten opzichte van de referentiesituatie
-	Risico op het optreden van een <b>negatief</b> effect ten opzichte van de referentiesituatie
--	Risico op het optreden van een <b>sterk negatief</b> effect ten opzichte van de referentiesituatie

## 4.5 Integrale toetsing van de nieuwe beleidsrichtingen en het 'toekomstbeeld ruimtelijke strategie'

### Toelichting

Met behulp van de beoordelingen van de verschillende ruimtelijke onderzoeksalternatieven kunnen keuzes worden gemaakt over keuzes richting een toekomstbeeld ruimtelijke strategie. Het is van belang om ook het toekomstbeeld ruimtelijke strategie afzonderlijk te beoordelen, zodat niet alleen de onderzoeksrichtingen beoordeeld zijn, maar ook de impact van het toekomstbeeld ruimtelijke strategie en de uiteindelijke nieuwe beleidsrichtingen zelf.

### Wijze van effectbeoordeling

Het toekomstbeeld ruimtelijke strategie wordt op dezelfde wijze beoordeeld als de drie ruimtelijke onderzoeksalternatieven. Het wordt per thema en indicator beoordeeld en gevisualiseerd door middel van plussen en minnen in voorgaande paragraaf zijn toegelicht. In dit deel van het OER wordt ook een bondige integrale beschouwing van het toekomstbeeld ruimtelijke strategie opgesteld.

## 4.6 Aanpak Passende Beoordeling

De Ruimtelijke Strategie zal nieuwe beleidskeuzes bevatten, waarvan het niet op voorhand is uit te sluiten dat deze afzonderlijk of in samenhang kunnen leiden tot significante effecten op Natura 2000-gebieden. Daarom dient op grond van de Wet natuurbescherming een zogenoemde 'Passende Beoordeling' te worden opgesteld. Het doel van deze passende beoordeling is:

- In beeld brengen van risico's op significant negatieve effecten op de natuurlijke kenmerken van Natura 2000-gebieden als gevolg van nieuw beleid.

- Inzicht van mogelijke mitigerende maatregelen en/of beleidsaanpassingen die nodig zijn om deze significante effecten te voorkomen.
- Kansen op positieve effecten op Natura 2000-gebieden

Het detailniveau van de passende beoordeling sluit aan bij het detailniveau van het OER. Gezien het abstractieniveau van de beleidsuitspraken is de beoordeling op hoofdlijnen. Het gaat met name om een risico-inschatting.

De Passende Beoordeling is gericht op het toekomstbeeld ruimtelijke strategie, dus hetgeen in de Ruimtelijke Strategie opgenomen wordt qua keuzes en richtingen.

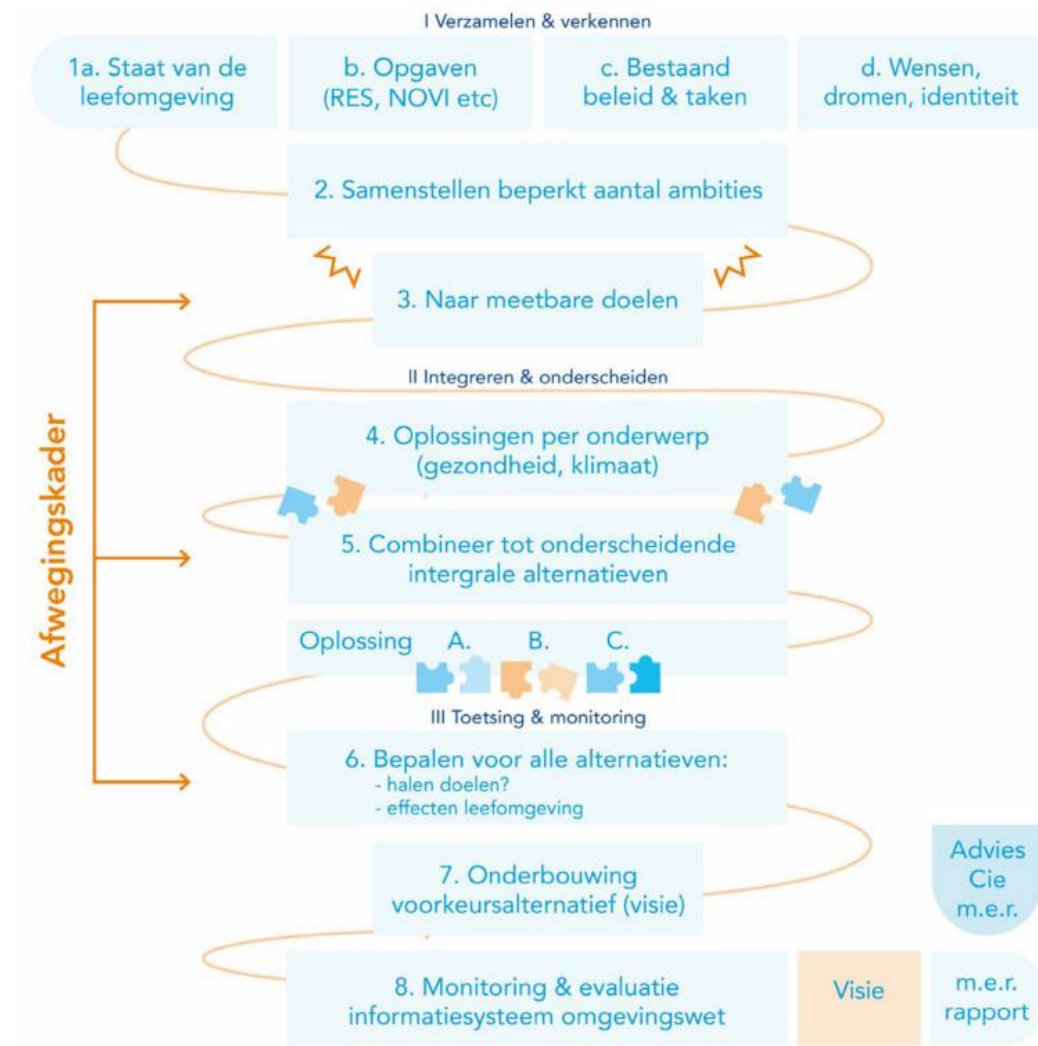
#### **4.7 Monitoring en evaluatie**

De Omgevingsvisie is de basis voor de ontwikkeling van Zoetermeer in de komende decennia en zal met de gemeente mee veranderen. De uitwerking aan de hand van de Ruimtelijke Strategie zorgt ervoor dat er keuzes worden vastgelegd voor de fysieke leefomgeving die kaderstellend zijn. Met het OER wordt de basis gelegd om deze dynamiek te ondersteunen vanuit het belang van de fysieke leefomgeving. Met behulp van monitoring kan de gemeente Zoetermeer in de komende jaren bijsturen en de omgevingsvisie actualiseren en aanpassen aan de behoeften en omstandigheden van de toekomst.

Op basis van de verzamelde informatie en de leemten in kennis wordt de monitoringsopgave voor de Ruimtelijke Strategie bepaald. In het OER wordt een aanzet voor monitoring en evaluatie opgesteld om ook in de toekomst een goede wisselwerking te borgen tussen de besluitvorming over en de afweging van de gevolgen voor de fysieke leefomgeving.

## 5 Bijlagen

Bijlage 1: Model van de VNG voor “logische stappen van een Omgevingsvisie en m.e.r.



## Over Antea Group

Antea Group is het thuis van 1700 trotse ingenieurs en adviseurs. Samen bouwen wij elke dag aan een veilige, gezonde en toekomstbestendige leefomgeving. Je vindt bij ons de allerbeste vakspecialisten van Nederland, maar ook innovatieve oplossingen op het gebied van data, sensing en IT. Hiermee dragen wij bij aan de ontwikkeling van infra, woonwijken of waterwerken. Maar ook aan vraagstukken rondom klimaatadaptatie, energietransitie en de vervangingsopgave. Van onderzoek tot ontwerp, van realisatie tot beheer: voor elke opgave brengen wij de juiste kennis aan tafel. Wij denken kritisch mee en altijd vanuit de mindset om samen voor het beste resultaat te gaan. Op deze manier anticiperen wij op de vragen van vandaag en de oplossingen voor morgen. Al 70 jaar.

## Contactgegevens

Monitorweg 29  
1322 BK Almere  
Postbus 10044  
1301 AA Almere

### Copyright ©

Niets uit deze uitgave mag worden verveelvoudigd en/of openbaar worden gemaakt door middel van druk, fotokopie, elektronisch of op welke wijze dan ook, zonder schriftelijke toestemming van de auteurs.

De informatie die in dit rapport is opgenomen is uitsluitend bestemd voor geadresseerde(n) en kan persoonlijke of vertrouwelijke informatie bevatten. Gebruik van deze informatie, door anderen dan de geadresseerde(n) en gebruik door hen die niet gerechtigd zijn van deze informatie kennis te nemen, is niet toegestaan. De informatie is uitsluitend bestemd om te worden gebruikt door de geadresseerde, voor het doel waarvoor dit rapport is vervaardigd. Indien u niet de geadresseerde bent of niet gerechtigd bent tot kennisneming, is openbaarmaking, vermenigvuldiging, verspreiding en/of verstrekking van deze informatie aan derden niet toegestaan, tenzij na schriftelijke toestemming door Antea Group en wordt u verzocht de gegevens te verwijderen en direct een melding te maken bij [security@antegroup.nl](mailto:security@antegroup.nl). Derden, zij die niet geadresseerd zijn, kunnen geen rechten aan dit rapport ontleen, tenzij na schriftelijke toestemming door Antea Group.

[www.anteagroup.nl](http://www.anteagroup.nl)